



Découvrir l'Inde du Nord



Quelle **grâce** dans les sourires, quelle **élégance** dans les mouvements d'un sari, dans l'enroulement d'un turban, quel **naturel** dans la spiritualité, quelle **majesté** dans son architecture et quelle **ferveur** dans ses prières !

La dureté de la vie, la rue. La beauté aussi. C'est cette permanente dualité qui déconcerte. Le mélange des contraires. **L'Inde, la plus grande démocratie du monde**, accepte ses contradictions. C'est une leçon d'énergie.

La tolérance religieuse est la règle, mais les extrémistes sont à l'affût. L'égalité entre les sexes est inscrite dans la loi, mais la situation des femmes dans les campagnes est souvent déplorable.

On vient en Inde pour **les temples, les sites archéologiques et les splendeurs de l'Himalaya**, mais l'on gardera en mémoire **la magie des rencontres, les couleurs, les instants de grâce** offerts par une population affable et curieuse.

SOMMAIRE

-  Carte d'identité politique et économique du pays 02
-  Culture, langue, histoire et traditions 03
-  Géographie, paysage, faune et flore 05
-  Gastronomie 06
-  Vie pratique sur place 07
-  Artisanat et produits locaux 08
-  Formalités, visa et douanes 08
-  Argent et coût de vie 09
-  Santé et sécurité 09
-  Climat, météo et décalage horaire 10
-  Électricité, téléphone et internet 11
-  Sources documentaires 11



Carte d'identité politique et économique du pays



- Capitale** : New Delhi.
- Superficie** : 3 287 590 km² (6 fois la France).
- Population** : environ 1,37 milliard d'habitants (estimation 2019). Selon l'ONU, l'Inde pourrait dépasser la Chine à l'horizon 2022-2024.
- Densité de population** : 417 hab./km² (plus de 3 fois plus qu'en France).
- Espérance de vie** : environ 69 ans.
- Population urbaine** : environ 34 %.
- Taux d'alphabétisation** : 74 %.
- Monnaie** : la roupie.
- Langues** : l'anglais et 22 langues officielles, dont l'hindi, la plus commune ;
 - les autres langues répandues en Inde du Nord : l'assamais, le cachemiri, le gujarati, le bengali, le pendjabi, le marathi... ;
 - les plus répandues en Inde du Sud : le tamoul, le télougou, le marathi, le malayalam, le kannada...
- Chef d'État** : Pranab Mukherjee (depuis 2012).
- Chef du gouvernement** : Narendra Modi (BJP nationaliste hindou, depuis 2014). Aux élections législatives d'avril-mai 2019, il remporte une victoire historique, qui lui ouvre la voie à un second mandat.
- Nature d'État** : république fédérale (29 États et 7 territoires de l'Union).
- Régime** : démocratie parlementaire.
- Principales religions (estimations 2011)** : hindous (79,8 %), musulmans (14,2 %), chrétiens (2,3 %), sikhs (1,7 %), bouddhistes (0,7 %), jaïns (moins de 0,4 %) – estimation 2011.
- Revenu national brut par habitant** : environ 1 850 \$ constants par an. Près d'un tiers de la population vit en dessous du seuil critique de pauvreté (2017).
- Inflation** : 3,8 % (2017).
- Indice de développement humain (espérance de vie, éducation, niveau de vie)** : 0,640. **Rang mondial** : 130e (estimation 2018).

Economie :



Si en 2019 près de 300 millions de personnes vivent en dessous du seuil de pauvreté, l'Inde compte plus de 130 milliardaires en dollars.

L'Inde est le 1er producteur mondial de riz, le 2e producteur de thé, de sucre et de blé, et le 2e exportateur de coton. Mais l'Inde fabrique aussi ses voitures, ses trains, certains de ses avions, ses ordinateurs, ses fusées, ses satellites et ses bombes atomiques ! Après l'indépendance (1949), grâce aux plans quinquennaux, l'Inde s'est dotée d'une industrie lourde.



Le marché automobile, notamment, s'est emballé. **Dans les années 2020, le marché indien de l'automobile devrait devenir le 3e marché mondial.**

L'économie indienne est aujourd'hui l'une des plus dynamiques au monde. En 2017, l'Inde est un des grands États émergents, faisant partie du groupe des BRICS avec le Brésil, la Russie, la Chine et l'Afrique du Sud. **Le pays est considéré comme l'un des « marchés porteurs » des prochaines décennies.** De nombreux contrats et accords internationaux de coopération ont été signés.



Le secteur agricole représente environ 15 % du PIB indien et emploie la moitié de la population active, même si sa contribution à la richesse nationale n'a cessé de diminuer depuis les années 1970. **Le pays est aujourd'hui la 4e puissance agricole mondiale.** Les 60 dernières années ont été marquées par une croissance de la production alimentaire plus forte que celle de la population.

Culture, langue, histoire et traditions

Les films indiens attirent dans le monde 1 milliard de spectateurs de plus que les productions hollywoodiennes. Afin de satisfaire l'énorme demande d'évasion du public, l'industrie cinématographique indienne tourne chaque année environ 800 longs-métrages, ce qui place l'Inde en 1^{re} position mondiale des pays producteurs de films. **Une grande partie de ces films sont produits dans les studios de Bombay, surnommés Bollywood.**

Langues:

Tous les documents officiels sont écrits en anglais, en hindi et dans la langue régionale. Mais **il existe 22 langues officielles et plusieurs centaines d'idiomes** dont une petite trentaine parlées (chacun nativement) par plus de 1 million de personnes. **L'anglais est parlé couramment par seulement 5-6 % de la population.** C'est la langue des Indiens cultivés, et celle qui, paradoxalement, a aidé les mouvements indépendantistes anti-anglais à se répandre.

L'Antiquité :

• Les premières occupations humaines sur le territoire indien sont attestées dès 9 000 ans avant JC, une civilisation importante émerge dans la vallée de l'Indus entre 1900 et 1600 avant JC.
• Au VI^{ème} siècle avant JC, alors que l'hindouisme se développe à partir de la culture védique, **le bouddhisme et le jaïnisme émergent.**

Du Moyen-Âge indien à l'Inde moderne :

• A partir du VII^{ème}, les royaumes se multiplient et s'affrontent mais petit à petit les régions de l'Inde sont assujetties par les conquêtes musulmanes.
• Dans le sud de l'Inde, quelques royaumes résistent et prospèrent notamment le royaume de Vijayanagara.
• L'empire Moghol entreprend de profondes réformes, notamment sous l'impulsion d'Abkar, et un État moderne émerge. Le pays se couvre de palais et de mosquées, le Taj Mahal est construit au XVII^{ème} siècle.
• Durant cette période les européens (Portugais, français, néerlandais, anglais) créent des comptoirs sur les côtes indiennes.

La colonisation :

• **Les britanniques profitent des nombreuses divisions politiques pour prendre le pouvoir en Inde**, ils triomphent de leurs rivaux européens et à la moitié du XIX^{ème} siècle ils dominent le pays. Ils mettent en place une **administration coloniale** qui reste sous la souveraineté de l'empereur moghol.
• **En 1857, des soldats indiens, les Cipayes, se révoltent contre la Compagnie anglaise des Indes Orientales.** La révolte est matée et l'Inde est placée directement sous le contrôle de la couronne.

L'indépendance :

• Les nationalistes indiens se regroupent dès 1885 dans le Parti du Congrès et au prix de nombreuses luttes **l'Inde accède à l'indépendance en 1947.**
• Les musulmans obtiennent une partition et **le Pakistan est créé.**
• Nehru est le premier dirigeant, il lance de nombreuses réformes et met en place une économie planifiée d'inspiration socialiste.
• Les affrontements entre hindous et musulmans continuent et l'Inde affronte plusieurs fois le Pakistan, notamment au sujet du statut du Cachemire.
• En 1975, Indira Gandhi, premier ministre, déclare l'état d'urgence et limite les droits civiques. **La démocratie est rétablie au début des années 1990.**
• Alors que les partis se succèdent au pouvoir durant les années 1990, le Congrès reprend les rennes du pouvoir en 2004, **l'actuelle présidente est Pratibha Patil mais c'est le premier ministre Manmohan Singh qui détient l'essentiel des pouvoirs.**

La danse indienne:

• **nritta** : la danse purement rythmique, dans laquelle n'intervient l'expression d'aucun sentiment, et où les divers mouvements ne jouent qu'un rôle esthétique ;
• **nriya** : danse mimée, narrative ou symbolique, utilisant le langage très complexe de l'abhinaya, mouvements expressifs de tout le corps et particulièrement du visage et des mains (mudras), dont les multiples combinaisons constituent un code précis.



Religions et croyances :

L'hindouisme : c'est la religion prédominante de l'Inde, et c'est aussi l'une des plus anciennes. Elle repose sur 2 principes fondamentaux : l'univers se fonde sur un ordre, la Vérité, qui le maintient en existence. La 2^e idée est que l'homme est fait d'un corps périssable et transitoire, et d'une âme éternelle qui se réincarne indéfiniment d'un corps à l'autre.

Le bouddhisme : c'est à Varanasi que Bouddha a commencé à « s'éveiller », en comprenant que la souffrance de l'homme venait du désir. On parvient à l'absence de souffrance, et donc on échappe au cycle des renaissances, en supprimant le désir.

L'islam : il ne faut pas oublier que l'Inde, avec plus de 100 millions de musulmans, est le deuxième pays islamique du monde (après l'Indonésie), malgré la partition de 1947.

Le christianisme : surtout répandu dans le Sud. Les chrétiens sont généralement des intouchables convertis au XVI^e siècle pour s'affranchir de l'opprobre au quotidien.

Le sikhisme : les sikhs forment l'une des communautés les plus originales de l'Inde. Il s'agit d'une minorité religieuse solidaire, entreprenante, très présente dans le domaine des affaires et du commerce. Le sikhisme prescrit l'honnêteté et le service de la société. Ils ont une barbe non taillée (mais bien entretenue), autrefois souvent enserrée dans une résille, et accompagnée d'une belle moustache. Ils arborent fièrement un turban de couleur

Les castes :

Il s'agit d'un **système d'origine religieuse**, fondamental pour le **fonctionnement de la vie sociale en Inde**. La société traditionnelle indienne est fondamentalement inégalitaire. Cela signifie que l'esprit indien appréhende le monde d'une manière naturellement hiérarchique. Dans cette hiérarchie, **chacun appartient à un groupe et ce groupe a une position bien définie** sur l'échelle de la société indienne.

Héritage des 3 ordres indo-européens (prêtres-magiciens, guerriers, paysans), 4 varnas (castes) composent grosso modo la société-religion hindoue.

- **Les brahmanes** : caste des lettrés, prêtres, sortie de la bouche de Brahma.
- **Les kshatriya** : guerriers, sortis de ses bras.
- **Les vaishyas** : commerçants, sortis de ses cuisses.
- **Les sudras** : artisans, sortis de ses pieds.

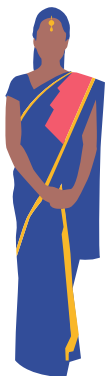
On trouve aussi des **Indiens qui n'appartiennent à aucun varna**. Ce sont **les parias « intouchables »**, qui sont hors caste. En Inde aujourd'hui on n'emploie pas le terme de paria mais celui de dalit (« écrasé », « opprimé »).

Les 3 premières castes représentent environ 20 % de la population, les sudras 42 % et les parias 20 % ; le reste de la population, c'est-à-dire les non-hindous, est majoritairement composé de musulmans et de sikhs.

Le sari :

Un sari est une longue étoffe drapée de 5,50 m (minimum) à 10 m de long sur 1,10 m de large. Sous le sari, juste un jupon et un corsage qui laisse le ventre nu.

Traditionnellement, la manière de le draper autour du corps varie selon la région, l'ethnie, l'activité, la religion, etc. Il peut exprimer aussi l'humeur, l'événement, l'occasion. Le blanc est porté pour marquer un deuil, tandis que la nouvelle mariée se drapera dans un sari rouge éclatant, la plupart du temps brodé de fils d'or.





Les 4 grandes zones géographiques de l'Inde :



-**L'Himalaya** : c'est une énorme chaîne ininterrompue sur 2 400 km, avec une largeur qui varie de 240 à 320 km. Elle marque la frontière avec le Tibet, la Chine et le Népal.

-**La plaine du Gange** : parallèle à la chaîne montagneuse himalayenne ; on y distingue 3 bassins principaux : l'Indus à l'ouest, le Gange au centre et le Brahmapoutre à l'est. La plaine du Gange, qui est la région où la densité de la population est la plus élevée du monde, présente un relief uniformément plat, ce qui est l'une des causes principales des inondations dévastatrices provoquées par la mousson.

-**La zone désertique** : comprend le Rann de Kutch et le Rajasthan à l'ouest.



-**Le plateau péninsulaire** : est séparé du bassin du Gange par plusieurs chaînes de montagnes d'altitude moyenne (de 460 à 1 220 m). Ce sont les monts Aravalli, Vindhya, Satpura, Marikola et Ajanta. La péninsule est flanquée, à l'est, d'une chaîne côtière, les Ghâts orientaux (altitude moyenne de 600 m), eux-mêmes séparés de la baie du Bengale par une large plaine côtière, dans laquelle s'évasent les estuaires des grands fleuves du sud de l'Inde, la Kistna et la Godavari.

À l'ouest, la péninsule est également bordée par une chaîne côtière d'altitude plus élevée (de 1 000 à 2 400 m), les Ghâts occidentaux, qu'une mince bande de littoral sépare de la mer d'Arabie.

La chaîne des Nilgiri, située dans le sud de la péninsule, marque le point de rencontre de ces 2 systèmes montagneux.

Les fleuves et les rivières :

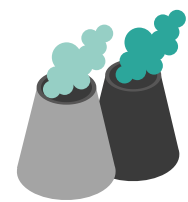


Ils jouent un rôle primordial dans la vie religieuse des Indiens et coulent en abondance dans l'ensemble du pays.

Le principal bassin fluvial est celui du Gange, qui irrigue et couvre un quart de la surface du pays. C'est le réseau fluvial majeur du nord de l'Inde.

Eau et énergies renouvelables :

L'état des fleuves et des rivières est catastrophique. **70 % des eaux de surface sont contaminées par des produits toxiques.** À l'origine de ce désastre : les rejets de l'industrie chimique, les déchets enfouis sans protection, des eaux usées, sans oublier les restes animaux et humains... issus des pratiques religieuses.



Exemple criant : le Gange. Ce grand fleuve qualifié "**d'énorme égoût à ciel ouvert**" a pourtant une capacité d'auto régénération 10 à 25 fois supérieure aux autres fleuves de la planète, grâce à une énorme quantité d'oxygène dissous.

Les nappes phréatiques sont à leur tour affectées. Choléras, hépatites et maladies de peau se développent, en particulier dans les bidonvilles où l'eau courante est rare et viciée. On note également une contamination de puits à l'arsenic.

Pollution de l'air :

Globalement, le bilan est alarmant. Selon un rapport de Greenpeace paru en 2019, **22 des 30 villes les plus polluées au monde seraient indiennes !**

2 raisons principales à cela : d'abord, les rejets d'usines et de centrales à charbon qui échappent généralement à tout contrôle. La 2e cause de pollution étant due à la circulation automobile, non seulement folle, mais aussi « polluantissime ».



New Delhi détiendrait, selon l'OMS, le triste record de la ville la plus polluée du monde en particules fines ! En novembre 2017, la ville a connu un pic de pollution 27 fois supérieur au taux maximum préconisé par l'OMS.

On trouve 2 grandes sortes de cuisine :

-**La cuisine végétarienne**, extraordinairement variée, convertirait le plus intégriste des carnivores. Elle peut être très stricte (pure veg'), c'est-à-dire sans viande ni poisson, ni œuf, ni fromage, et parfois même sans oignon ni ail. En fait, est théoriquement interdite aux hindous (et encore plus aux brahmanes) toute nourriture poussant sous terre (comme les tubercules), considérée comme impure car risquant de tuer des vers, insectes, etc.

-**La cuisine non végétarienne** se compose le plus souvent de mouton (parfois de chèvre), et de poulet. Quasiment pas de porc (près de 200 millions de musulmans en Inde) ni de bœuf, vache sacrée oblige.

Les plats de base et spécialités indiennes :

-**Le dal (ou dhal) :** le plat de base dans tout le pays, pour ne pas dire le plat du pauvre. Préparation à base de lentilles.

-**Le curry :** mélange d'épices réduites en poudre au départ, et par extension devenu le nom d'une sauce et d'un plat qui se prépare avec toutes sortes d'aliments (poulet, mouton, poisson, mais aussi légumes, etc.). Le secret, c'est les épices, saisies dans le ghee (beurre clarifié).

-**Les biryani et pulao :** plats de riz pilaf parfumés au safran et cuisinés avec ou sans viande, en version végétarienne ou aux œufs. Raviront les amateurs de plats peu pimentés, pas chers et nourrissants.

-**Les tandooris :** morceaux de viande ou de poisson ayant macéré dans du yaourt épicé et pimenté, et cuit dans le tandoor, un four-jarre en terre cuite ou en métal. Le terme s'applique à tous les aliments cuits de cette manière.

-**Les kebab et kofta :** le 1er est une brochette de viande hachée et grillée tandis que le 2d se compose de boulettes de viande ou de légumes, hachés et cuits dans une sauce au yaourt épicée, et souvent cuits aussi au tandoor.

-**Le korma :** une sauce à base de yaourt, noix de cajou, amandes, graines diverses.

-**Le paneer :** fromage frais, un peu semblable au cottage cheese anglais ou à la ricotta italienne, très utilisé dans la cuisine végétarienne.

Les pains du Nord de l'Inde :

-**Roti et chapati :** galette de farine complète mélangée à de l'eau et non levée. Cuit au four (tandoor) pour le 1er et sur une plaque de fonte (tawa) pour le second. Ce sont les pains les plus courants.

-**Naan :** galette de farine blanche au levain liée avec du lait, traditionnellement cuite sur la paroi intérieure d'un four tandoor. On en trouve de délicieux, comme le butter et le cheese naan (fourré au fromage). Parfois, à l'ail (garlic naan) ou garni d'amandes, de fruits secs... un délice.

Boissons :

Le Coca-Cola est largement concurrencé par la marque indienne Thumbs Up et par Pepsi.

Le lassi est une boisson populaire à base de yaourt assez liquide, lui-même fait à partir de lait de vache. On peut en trouver de 3 sortes : nature (plain), sucré (sweet) ou salé (salt).

Le nimbu pani est un jus de citron vert excellent, servi sucré ou salé. Malheureusement, souvent coupé d'eau et de glaçons.

Vie pratique sur place

Transport et circulation:



3 320 000 km de routes, dont 1 520 000 km de routes goudronnées. L'état du réseau routier indien laisse beaucoup à désirer. Non goudronnées, de nombreuses routes sont difficilement praticables pendant la saison des pluies. Il existe peu d'autoroutes et la plupart des voies sont étroites. La circulation est souvent très dense. De plus, aux automobiles et aux nombreux camions se mêlent des piétons, des vélos, des charrettes, des animaux... Pour ce qui est du code de la route, hormis la conduite à gauche, une seule règle semble exister : priorité au plus gros véhicule ! Si on ajoute que les panneaux de signalisation sont rares, on comprend que la conduite en Inde est délicate et tout à fait déconseillée.

Codes sociaux:

Eviter de donner de l'argent aux enfants des rues soit ils se battent entre eux soit il sera reversé à la mafia locale. Il est préférable d'apporter des stylos ou des cahiers pour les écoles.

ATTENTION : vapoter est interdit dans toute l'Inde. L'utilisation et même la possession d'une cigarette électronique (y compris pour les voyageurs en transit, et y compris dans des bagages en soute) **sont passibles d'une peine d'emprisonnement de 1 an et d'une amende de 1 200 \$.**

Quelques remarques sur le train :

- **Croire que l'on peut voyager en Inde sans ticket est un mythe :** amendes élevées.

- **Sécurité :** il y a parfois des vols dans les gares et les trains.

- **État des trains indiens :** sans être carrément sales, les trains indiens (comme les gares) sont assez poussiéreux, et plus de 1re jeunesse.

- Ils roulent en général assez lentement et klaxonnent continuellement.

- Respect des horaires : les horaires sont à peu près respectés.

Limitez les contacts: Si on ne vous y invite pas, ne serrez pas la main d'un interlocuteur. Ce geste peut être interprété comme un acte impur. Mieux vaut également oublier de faire la bise, un geste généralement mal vu.

Tenue correcte exigée: On évite les débardeurs et les shorts trop courts. D'une manière générale, pensez à couvrir vos épaules et vos jambes.

Main gauche dans la poche durant les repas: Si vous devez manger avec vos mains, n'utilisez que la main droite. La main gauche est considérée comme impure dans de nombreuses régions de l'Inde.

Restez zen: Comme dans de nombreux pays asiatiques, il est très mal perçu de se mettre en colère. Gardez le sourire dans toutes les situations pour obtenir ce que vous souhaitez.

Attention à vos pieds: Ne touchez personne avec vos pieds. Faites en de même pour les divinités. Montrer quelque chose du pied est également très mal vu. Vous ne devrez pas non plus enjamber quelqu'un qui se trouve assis ou allongé au sol.

Pas d'embrassade en public: Evitez de vous tenir par la main dans la rue ou de vous embrasser, surtout si vous êtes du sexe opposé. Les baisers en public sont interdits par la loi.

Artisanat et produits locaux



Quand on évoque le pays, on pense d'abord à ses **danses traditionnelles**. Pourtant, l'artisanat en Inde vaut le détour. Les Indiens sont particulièrement doués dans le **domaine du textile**. Ils fabriquent des **tissus de grande qualité**, aux couleurs remarquables. C'est avec ces mêmes matières qu'ils conçoivent les **saris** et autres vêtements traditionnels.



Ils ne démeritent pas dans les domaines manuels, comme la **conception de bijoux**. Ils sont fabriqués avec des **pierres précieuses** ou **semi-précieuses**. Certains ateliers sont spécialisés dans la création de bracelets à perles colorées. Vous les voyez sur tous les poignets des Indiens !



L'artisanat Inde s'étend jusqu'à la **peinture**. Les Indiens sont talentueux pour représenter leurs divinités sur des petits formats. Sur n'importe quel support (papier ou soie), ils racontent la vie de leurs dieux, sans avoir à utiliser de mots. Les peintures sont réalisées de manière à pouvoir les transporter partout avec soi.



Tapis: L'industrie du tapis de l'Inde est parmi les plus grandes du monde. Des exemples témoignant de son ancien et bel artisanat se trouvent dans les musées du monde entier. Le Cachemire a une très longue histoire de fabrication de tapis, influencée par les Perses.



Artisanat et cuir: Encore une fois, chaque région a sa spécialité. La gamme se compose de bronzes exquis, chaudronnerie d'art souvent plaquée d'argent et poterie. Le papier mâché est un produit typique du Cachemire, parfois décoré d'une feuille dorée. Les oeuvres d'incrustation en marbre et albâtre tels que les échiquiers et les assiettes ornées sont une spécialité d'Agra. Les chaussures, les sandales et les vêtements en cuir à l'indienne sont aussi disponibles.



Travail du bois: Les oeuvres sculptées en bois de santal du Karnataka, le palissandre du Kerala et de Chennai, le noyer indien du Cachemire, tous ces objets précieux de l'art indien seront d'excellents cadeaux à offrir ou à s'offrir !



Formalités, visa et douanes



Il est impératif d'être en possession d'un visa pour pouvoir entrer en Inde.

Désormais, il existe 2 types de visas de tourisme :



• **l'e-Tourist Visa** (séjours jusqu'à 90 jours ; entrées multiples possibles) (toutes les formalités se font en ligne)

• **le Regular Visa** (visa à entrées multiples, et qui permet aussi de demander les permis spéciaux pour le Sikkim)

Avertissements concernant le e-visa :

• La procédure est complexe, et toute erreur entraîne un refus d'embarquement.

• Sachant que le e-visa est valide 30 jours, que **l'on ne peut donc pas le demander trop longtemps à l'avance**, et qu'il y a des délais de traitement, par sécurité, le visa valide 1 an, qui coûte 14 € de plus de frais consulaires, reste conseillé.



• Désormais, tous les noms figurant sur le passeport doivent également figurer sur le e-visa : **noms de jeune fille, d'épouse, d'usage.**

Un passeport valide pendant au minimum 6 mois après le retour prévu, et disposant de 3 pages vierges (dont 2 face à face).

Les mineurs doivent être munis de leur propre passeport et d'une autorisation de sortie du territoire s'il s'agit d'un enfant non accompagné par un titulaire de l'autorité parentale.



La monnaie indienne est la roupie (Rp), divisée en 100 paisas.

L'Inde est un pays bon marché.

Les fourchettes de prix proposées ci-après sont indicatives et représentent une moyenne sur le pays. En saison creuse, les fourchettes pourront être revues à la baisse. À l'inverse, durant la période des fêtes de fin d'année et certains festivals religieux, les hébergements de catégorie « Chic » ont tendance à alourdir les prix.

Une nuit d'hôtel varie entre 4 et 60€/ personne selon le confort souhaité. Les prix moyens se situant entre 10 et 20€/ personne.

Un repas complet pour une personne varie de 2 à 13€.

Musées et monuments :

Pour la visite des sites, monuments et musées, il existe presque toujours un **prix spécial touristes** étrangers (qui ne cesse d'augmenter), l'objectif étant de réunir des fonds pour sauvegarder le patrimoine. Ces tarifs vont en gros de 100 à 300 ₹ (1,30-4 €) pour les sites « mineurs », et tournent autour de 500-600 ₹ (6,70-8 €) pour les sites plus importants.

Santé et sécurité

Aucun vaccin n'est obligatoire pour aller en Inde, cependant il est conseillé d'être à jour de ses vaccins préconisés en France (DTP). La vaccination contre la fièvre typhoïde est conseillée, l'Inde étant le temple de cette maladie. Le vaccin combiné (une seule injection) hépatite A + typhoïde est possible.

Le réseau d'hôpitaux : il existe plusieurs centres de santé en Inde, y compris des hôpitaux et cliniques privés et publics. La qualité des services peut varier d'un endroit à un autre. Dans les grandes villes comme Bombay, Bangalore, Delhi, etc. **il est plus facile et pratique pour les voyageurs de trouver des professionnels qualifiés et d'avoir accès aux services de santé de qualité.**

L'Inde, comme tous les États du sous-continent indien, est l'un des pays du monde où **l'hygiène laisse le plus à désirer.**

Attention : la détention et la consommation de drogue, y compris le haschich, ont toujours été interdites en Inde. La loi NDPS (Narcotic Drugs and Psychotropic Substances) est très stricte. Toute personne inculpée au titre de cette loi est emprisonnée d'office, et il n'est pas rare que l'attente du jugement atteigne 3 ans ! Petit rappel, pour être bien conscient des risques encourus :

-Toute personne détenant de 1 à 100 g de haschich sera susceptible d'une peine de 6 mois à 1 an de prison ferme :

- de 100 g à 1 kg, la peine varie de 1 à 10 ans ;
- au-delà de 1 kg, la peine peut atteindre de 10 à 20 ans.

Climat, météo et décalage horaire

	JAN	FEV	MAR	AVR	MAI	JUIN	JUIL	AOUT	SEPT	OCT	NOV	DEC
Inde du Sud (Pondichéry)	😊	😊	😊	😐	😐	😐	😐	😐	😐	😞	😞	😐
Inde du Sud-Ouest (Velha Goa)	😊	😊	😊	😐	😐	😞	😞	😞	😐	😐	😐	😊
Inde du Nord (Rajasthan)	😊	😊	😐	😐	😞	😞	😞	😐	😐	😐	😊	😊
Inde de l'Est (Calcutta)	😊	😊	😐	😞	😞	😞	😞	😞	😞	😐	😊	😊
Inde de l'Ouest (Bombay)	😊	😊	😊	😐	😞	😞	😞	😞	😐	😐	😊	😊
Saisons	HIVER →			ÉTÉ →		SAISON HUMIDE →						
Température Bombay	31°	32°	33°	33°	34°	32°	31°	30°	31°	34°	34°	33°
minimales	17°	18°	21°	24°	27°	26°	26°	25°	25°	24°	21°	18°
Plage et baignade	☂	☂	☂	☂							☂	☂
Température mer	25°	25°	26°	28°	29°	30°	29°	28°	29°	29°	28°	27°
Jours de pluie	0j	1j	2j	1j	3j	22j	30j	28j	19j	6j	4j	1j
Randonnée Inde du Nord						🚶	🚶	🚶	🚶	🚶		
Safari	🐘	🐘	🐘								🐘	🐘

La meilleure saison pour visiter l'Inde du Sud se situe de **mi-novembre à fin mars**, sauf pour le Sud-Est et l'extrême Sud, en raison de la mousson tardive.

En mai, les températures oscillent entre 30 et 40 °C.

En juin survient la mousson à date (presque) fixe, dont dépend la vie de millions d'Indiens. Les premiers nuages arrivent de l'ouest et la pluie commence d'abord à tomber dans le Sud-Ouest, vers Trivandrum. La mousson remonte ensuite vers le nord-est.

En été, la chaleur et l'humidité sont alors assez pénibles. De juin à septembre, des trombes d'eau s'abattent sur le pays, même s'il est rare qu'il pleuve des journées entières. Il s'agit en général de très grosses averses sporadiques de quelques heures. La température baisse un peu mais pas énormément. C'est à cette époque que les catastrophes arrivent. Pour le voyageur, ça se limite souvent à des retards de train ou de bus.

En tout cas, il peut être judicieux d'emporter une gourde isotherme d'un litre par personne, un parapluie ou sa panoplie du parfait marin breton !

Sur la côte sud-est, de Chennai - Madras - à Trivandrum, le pic de la mousson tourne autour d'octobre-novembre (parfois jusqu'à début décembre si elle est tardive).

Décalage horaire :

L'heure indienne est **en avance de 5h30** sur celle du méridien de Greenwich. Donc, comme le pays ne change pas d'heure, **quand il est 12h en France, il est 16h30 en Inde l'hiver** (+ 4h30) **et 15h30 l'été** (+ 3h30). Que l'on soit à Mumbai ou Kolkata, c'est la même heure, d'où un certain décalage lumineux au sein du pays !

Électricité, téléphone et internet



Le voltage est de 220 volts. La différence se fait sur les prises de courant. Certaines sont comparables à celles qu'on trouve en France (fiches rondes). D'autres possèdent des fiches certes rondes, mais aux orifices plus larges et plus écartés que nos prises. Dans la plupart des cas, **un adaptateur traditionnel fait l'affaire.** À noter que dans les petits hôtels bon marché à l'ancienne, il n'y a souvent qu'une seule prise par chambre : **pensez à emmener une multiprise** si vous comptez charger plusieurs accessoires à la fois !

Le problème en Inde, ce n'est pas l'électricité, mais plutôt, parfois, son absence. **Les coupures d'électricité sont fréquentes.**

-De la France vers l'Inde : composer le 00 + 91 + indicatif de la ville sans le 0 + numéro du correspondant.

-De l'Inde vers l'Europe : composer le 00 + 33 (pour la France) ou 32 (pour la Belgique) ou 41 (pour la Suisse) + numéro de votre correspondant sans le 0 initial.

-Appels intérieurs : composer le numéro complet avec l'indicatif régional (y compris le 0 de l'indicatif local), sauf si vous appelez d'un téléphone fixe depuis la zone de l'indicatif en question.

Se connecter au wifi à l'étranger est le seul moyen d'avoir accès au Web gratuitement si vous ne disposez pas d'un forfait avec roaming offert. Possibilité d'acheter en Inde une carte SIM avec un forfait Internet. **Le plus sage consiste à désactiver la connexion « données à l'étranger » (dans « Réseau cellulaire »).** On peut aussi mettre le portable en mode « Avion » (sauf si vous avez acheté une carte SIM locale avec forfait Internet) et activer ensuite le wifi.



Désormais, presque tous les hôtels et guesthouses (mais aussi certains cafés-restaurants à l'occidentale) sont équipés du wifi, gratuit pour les clients. À noter que le wifi n'irradie pas toujours jusque dans toutes les chambres (en gros, plus l'hôtel est cher, plus on a de chances d'avoir le wifi dans sa chambre).



Sources documentaires



Films :

Slumdog Millionaire
PADMAAVAT

Livres :

L'équilibre du monde
Compartiment pour dames

Documentaires :

Inde : la voix des enfants ARTE
L'Inde des maharadjas- Echappées belles

Guides de voyage :

Le routard Inde
Lonely Planet Inde
Le petit futé Inde